

PLAN D'ACTION
DÉVELOPPEMENT
DURABLE,
ÉCORESPONSABILITÉ
ET ÉCOACCESSIBILITÉ

2026-2029



Ce plan d'action de développement durable, d'écoresponsabilité et d'écoaccessibilité sera en vigueur du 1er janvier 2026 au 31 décembre 2029 à travers toutes les activités de Théâtre Déchaînés.

Il a été mis en place par Marie Ayotte, directrice générale et codirectrice artistique, et Andrée-Anne Giguère, codirectrice artistique. Il a bénéficié des conseils de consultantes et consultants externes, en plus de pouvoir compter sur le résultat de tables d'expertises, réalisées avec des spécialistes en accessibilité, en écoresponsabilité, en numérique, en écoconception, ainsi que des artistes dites et dits de la diversité fonctionnelle.

Une version de ce document est accessible sur le site web de Théâtre Déchaînés – www.theatredechaines.com.

Si vous éprouvez des difficultés techniques ou pour toute question, vous pouvez rejoindre la direction générale de Théâtre Déchaînés à info@theatredechaines.com.

Le contenu de ce document a été approuvé par le conseil d'administration lors de la rencontre du conseil d'administration du 10 février 2026.

TABLE DES MATIÈRES

CONTEXTE DE L'ORGANISATION	4
CONTEXTE DE CE PLAN D'ACTION	6
L'ÉCOACCESSIBILITÉ	8
PHILOSOPHIE DE L'ÉCOACCESSIBILITÉ	8
L'ÉCOACCESSIBILITÉ EN IMAGE	12
PLAN D'ACTION	15
1. ADMINISTRATION ET ÉQUIPE	15
2. COMMUNICATIONS	16
3. REPRÉSENTATIONS ET ACTIVITÉS CULTURELLES	18
4. EN TOURNÉE	21
5. SERVICES	22
6. NUMÉRIQUE	23
7. PERSONNE PARTICIPANTE	24
ENGAGEMENTS ET PÉRENNITÉ DES ACTIONS	25

CONTEXTE DE L'ORGANISATION

Théâtre Déchaînés est un organisme de recherche, de création et de diffusion d'expériences théâtrales accessibles et inclusives. Nous nous spécialisons dans les œuvres et les activités participatives culturelles conçues dès leur idéation pour être adaptées à divers publics dits de la diversité fonctionnelle et marginalisés, afin de les rendre aussi accessibles aux communautés trop souvent oubliées, à travers une démarche que nous appelons « l'accessibilité créative ».

Tout le monde devrait avoir accès au théâtre. Or, que ce soit pour une question de situation de handicap, de santé mentale ou physique, d'âge, de géographie, d'obligations familiales, d'incarcération, d'analphabétisme ou de situation financière, un grand nombre de personnes ne peuvent profiter du théâtre ou d'activités culturelles adaptées à leurs circonstances. Nous travaillons pour changer cette situation.

Théâtre Déchaînés est un organisme à but non lucratif enregistré depuis 2019 et un organisme de bienfaisance reconnu par Revenu Canada depuis janvier 2022.

Nous sommes un organisme sans bureau fixe, et nos membres travaillent de leur résidence, dans des lieux publics ou dans des locaux loués lors de rencontres ou de pratiques. L'équipe interne est constituée d'un noyau fort auquel s'ajoute du personnel ponctuel, contractuel et bénévole selon les périodes.

L'organisme est également soutenu par un conseil d'administration composé de membres provenant d'expertises et d'horizons divers. Les administratrices et administrateurs s'engagent dans la promotion et le respect des valeurs mises de l'avant par l'organisme.

Chaque production de spectacle, de résidence, de laboratoire, d'activités de médiation culturelle, d'atelier, de service ou de formation a sa propre équipe externe de collaboratrices et collaborateurs, qui comprennent habituellement entre trois et une

trentaine d'artistes, conceptrices ou concepteurs, médiatrices ou médiateurs culturels et spécialistes, le tout encadré par l'équipe interne.

Nous proposons nos spectacles, ateliers, services et activités dans les contextes suivants :

- À Montréal et en tournée (provinciale, nationale ou internationale), dans les théâtres et les lieux culturels, en tant qu'organisme invité dans la programmation ou en autodiffusion.
- En tournée à travers le Québec, dans des lieux typiquement non culturels, comme les résidences pour personnes âgées, les CHSLD et les écoles, ce qui nous permet de rejoindre des communautés ne pouvant pas se déplacer dans les lieux culturels dits traditionnels.
- À travers tout le Québec et à l'international, au travers d'œuvres théâtrales jouées au téléphone, sur le web, par clavardage, via webradio ou autre.
- À travers le Québec et à l'international, dans un concept que nous nommons « en scènes parallèles », afin de présenter à la fois un spectacle ou une activité sur scène et à distance, dans deux versions différentes, pensées exclusivement pour leur médium de diffusion.
- À travers le Québec et à l'international, en présentiel comme à distance, nous proposons aussi divers services comme de l'accompagnement personnalisé en accessibilité créative, des formations et des ateliers pratiques, des conférences et des cours de théâtre adaptés.

CONTEXTE DE CE PLAN D'ACTION

Nous reconnaissons que nos lieux de travail et la diffusion de nos activités se déroulent sur un territoire habité depuis des millénaires, non cédé et marqué par des histoires de colonisation, de résistances et de luttes toujours en cours ; un territoire ancestral dont nous devons prendre soin collectivement.

Nous affirmons notre volonté de faire de cet espace un lieu de rencontre, de dialogue et de solidarité, où les mémoires sont honorées, les voix minorisées écoutées et où se construisent des relations équitables. Conscientes et conscients de notre responsabilité envers la planète et les individus avec qui nous cohabitons, nous souhaitons mettre en place un plan de développement durable réalisable, mais ambitieux.

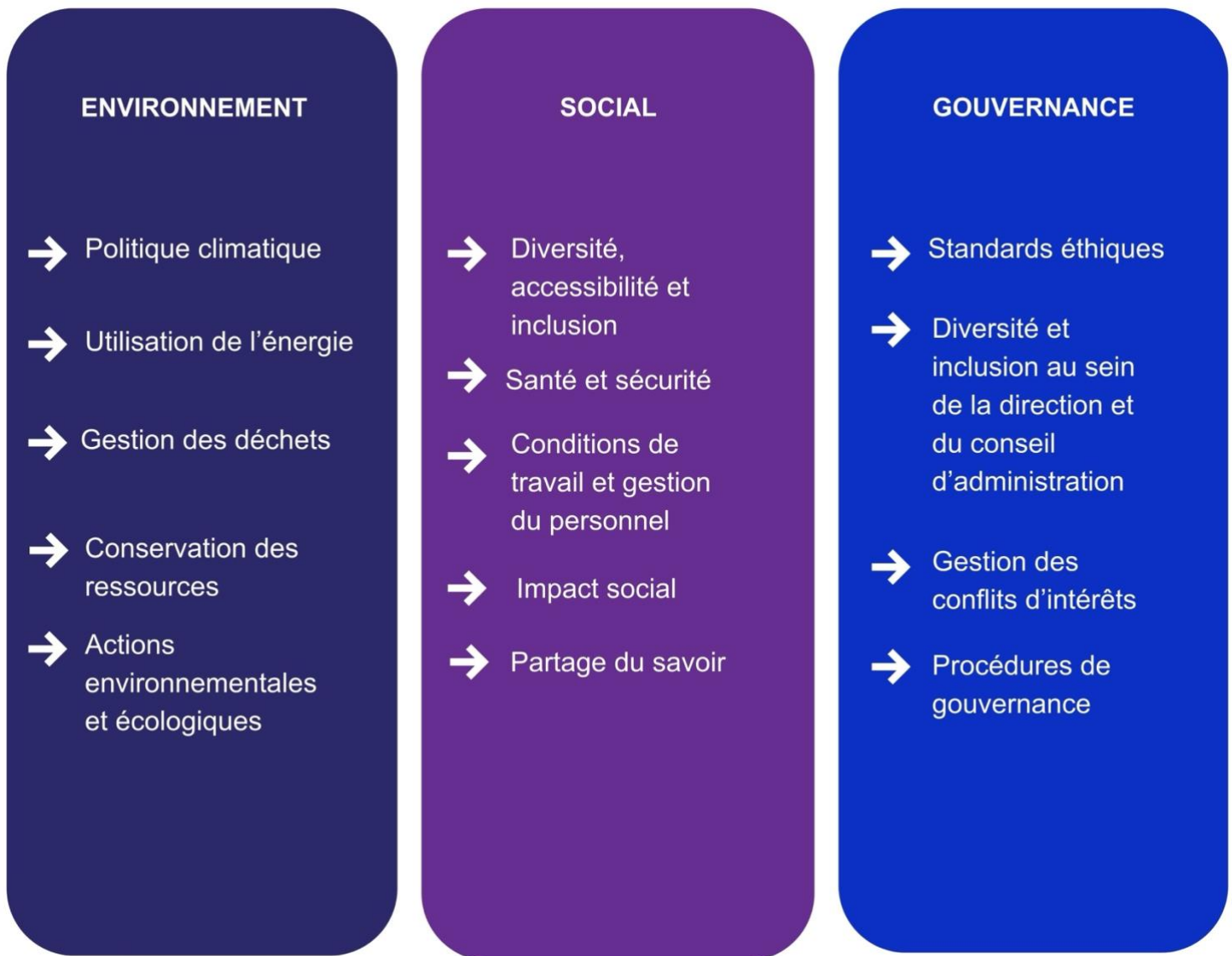
Nous proposons, à travers ce document, les fondements de notre philosophie liée à nos actions écoresponsables et une liste d'actions concrètes à prioriser par toutes nos collaboratrices et tous nos collaborateurs, et ce, dans toutes les sphères de notre travail.

Ceci inclut, mais ne se limite pas à :

- La création, diffusion et tournée de nos activités artistiques.
- La réalisation de nos activités de services (conférences, ateliers, accompagnements, cours, etc.).
- Nos réflexions et mises en action de nos communications, processus d'accueil et politiques internes.
- Nos relations avec nos collaboratrices et collaborateurs, membres du conseil d'administration, partenaires, bénévoles, participantes et participants, ou toute autre personne, organisme ou institution que nous côtoyons.

Ce plan orientera aussi toutes nos décisions stratégiques au cours de nos activités, afin de maintenir un niveau d'écoresponsabilité, d'écoaccessibilité et de développement durable aligné avec les valeurs nos valeurs.

À travers ce plan d'action, Théâtre Déchaînés veut agir de façon consciencieuse, en s'appuyant sur les stratégies mises de l'avant par la [loi D.8.1.1 sur le développement durable](#) et sur les facteurs environnementaux, sociaux et de gouvernance ([ESG](#)).



L'ÉCOACCESSIBILITÉ

L'écoaccessibilité vise à conjuguer les principes de l'écoresponsabilité (incluant l'écoconception et l'écologie) et ceux de l'accessibilité. Bien que ces deux notions partagent certaines valeurs communes, leurs exigences concrètes sont régulièrement contradictoires. Les ressources nécessaires à l'une ne répondent pas toujours aux besoins de l'autre, et les informations disponibles pour guider des choix éclairés sont limitées.

Développée depuis 2024 par l'équipe de Théâtre Déchaînés accompagnée de plusieurs spécialistes, l'écoaccessibilité s'inscrit comme un espace de recherche et d'innovation, proposant des solutions durables qui ne relèvent pas du simple compromis, mais qui explorent de nouvelles voies permettant de concilier plus profondément les divers besoins.

Nous axons le développement de ce terme en préconisant trois axes :

- Le prendre soin
- La sensibilisation et conscientisation
- L'approche nuancée et équilibrée

PHILOSOPHIE DE L'ÉCOACCESSIBILITÉ

Le concept écoaccessible de Théâtre Déchaînés se base sur les trois dimensions du comportement écoresponsable (Victor Corral-Verdugo, Claudia Pato et Nissa Torres-Soto, 2021) qui correspondent aux trois niveaux de prendre soin et favorisent un développement durable.

Prendre soin :

- De l'individu, c'est-à-dire respecter les limites et besoins de toute personne, et s'assurer de ne pas imposer une charge mentale qui va au-delà du mandat donné.
- De l'organisme en s'engageant à toujours mettre les valeurs et le mandat de l'organisme en priorité lors des décisions et actions.
- De l'environnement en pensant en matière de développement durable, en respectant la nature, mais aussi en garantissant un environnement bienveillant et le plus confortable possible pour toutes les personnes travaillant avec l'organisme.

Notre organisme entend aussi par le prendre soin :

- D'accueillir les émotions des personnes, ce qui inclut de ne pas pouvoir répondre aux demandes de tout le monde, mais de reconnaître l'émotion plutôt que de l'ignorer.
- De cheminer ensemble, ce qui signifie être prêtes et prêts à proposer des solutions pour aider à traverser certains sentiments. Dans le cas de créations, cela peut signifier de se permettre de faire des propositions inconfortables ou qui brusquent les modes de travail habituels du milieu culturel.

La sensibilisation et la conscientisation du concept visent à mettre nos ressources et nos connaissances au service de notre milieu et de la culture pour fournir des environnements de travail plus accessibles et écoresponsables.

L'approche nuancée et équilibrée du concept privilégie la flexibilité et le compromis dans nos approches et décisions, plutôt que des règles rigides. Nous mettons ainsi de l'avant le bien-être avant la culpabilisation et visons à enrayer le poids de la charge mentale associé à de tels concepts. L'écoaccessibilité se veut ainsi une philosophie ouverte, adaptable et mobile, qui permet de s'adapter à diverses situations.

Elle priorise des concepts comme :

- L'écobénéficine, évoquée dans le livre *Cradle to Cradle 4.0*, qui par opposition à l'écoefficiente, vise à générer des impacts positifs plutôt que de tenter de réduire les effets négatifs. Elle invite donc à réfléchir à la deuxième vie de nos achats de diverses manières : la mutualisation (mise en commun des ressources (matérielles, humaines, espaces, etc.) par plusieurs parties (organismes, institutions, personnes), la réutilisation et le don à des organismes sociaux.
- La mode circulaire, qui applique les principes de l'économie circulaire visant entre autres à prioriser la récupération, la réutilisation, la réparation. Comme le propose Écoscéno : « [l]a circularité propose d'inscrire chaque projet dans une boucle où les éléments de la production peuvent avoir plusieurs vies après le projet. ».
- L'écoresponsabilité, qui est définie par Écoscéno comme « le fait d'adopter des comportements et de mettre en œuvre des actions qui ont des retombées environnementales et sociales positives. Elle vise l'ensemble des activités d'un organisme et crée un terrain favorable au déploiement de l'écoconception. ».
- L'écoconception, qui selon la définition d'Écoscéno, « consiste à intégrer la protection de l'environnement dès la conception des œuvres et durant chacune des étapes du processus créatif, et ce, par l'ensemble de l'équipe de production. ».
- La temporalité handicapée, concept qui remet en question la conception normalisée du temps, en insistant sur les exigences découlant des réalités des personnes dites de la diversité fonctionnelle.
- L'effet rampe de trottoir, formulé par l'avocate et activiste Angela Glover Backwell (2017), qui stipule que les aménagements réalisés pour les personnes en situation de handicap sont utilisés et appréciés par un groupe beaucoup plus

large que les personnes pour lesquelles ils ont été conçus, sans déranger leur utilisation pour les autres.

→ L'intimité de l'accès, concept de l'autrice et activiste Mia Mingus (2011), qui souligne qu'il faut pousser l'accessibilité au-delà des notions de logistique, de lieux et de faits pratiques.

→ Le pour, par et avec : « Rien sur nous sans nous » est un slogan et fondement du mouvement de défense des droits des personnes en situation de handicap.

Le concept de l'écoaccessibilité est aussi fortement lié à notre *charte éthique* et notre guide *Introduction à l'accessibilité créative*.

L'ÉCOACCESSIBILITÉ EN IMAGE



Pour mettre en action cette philosophie, nous développons plusieurs stratégies :

- Nommer clairement les accessibilités et les mesures environnementales mises en place, dans un désir entre autres d'éducation et de responsabilisation commune.
- Développer la recherche et l'innovation pour trouver et mettre en place des solutions tangibles qui conjuguent à la fois à l'accessibilité et l'écoresponsabilité.
- Concrétiser notre plan écoresponsable et écoaccessible en intégrant ces préoccupations dès le début des processus.
- Prévoir nos échéanciers et nos budgets en conséquence de nos valeurs écoresponsables et écoaccessibles.
- Mentionner activement les besoins dans les lieux de nos activités afin de proposer des changements et faire de la sensibilisation.
- Accompagner lieux et partenaires en proposant des formations à leurs équipes, et en répondant à leurs questionnements sur l'accessibilité, l'écoresponsabilité et l'écoaccessibilité.
- Dire non lorsque le lieu ou le contexte ne respecte pas les valeurs de notre organisme et les besoins de nos équipes.
- Mettre toujours de l'avant le côté humain dans toutes nos décisions et actions.
- Mettre l'accent sur le vivre ensemble, afin de stimuler la rencontre des communautés, faire preuve d'ouverture sur le monde et rester à l'écoute de toutes et tous.

- Mutualiser en travaillant activement à des projets qui débordent des frontières des arts vivants, en s'adressant aussi plus largement à des organismes communautaires, éducatifs et sociaux.

- À des fins d'apprentissage et d'amélioration, faire des bilans à la fin de nos diverses activités, productions, services pour mesurer nos actions en accessibilité et en écoresponsabilité (incluant l'écoconception).

PLAN D'ACTION

Afin de pouvoir aligner nos ambitions et philosophies avec des actions concrètes, nous avons mis en place une liste d'initiatives à mettre en place dans toutes les sphères de notre travail et mandat.

1. ADMINISTRATION ET ÉQUIPE

Il est primordial que nos activités administratives soient écoresponsables et accessibles. Un engagement durable ne peut se produire que si toutes les sphères de notre organisme sont prises en considération. Ainsi, nous avons mis en place des pratiques concrètes, telles que :

- Éteindre les appareils électroniques de bureau lorsqu'ils ne sont pas utilisés (ordinateur, imprimante, cellulaire, etc.).
- Utiliser une prise multiple pour brancher les appareils électroniques, afin de faciliter l'économie d'énergie, et éteindre la prise lorsqu'elle n'est pas utilisée.
- Encourager nos équipes à utiliser les transports en commun ou le covoiturage.
- Éviter de surchauffer ou surclimatiser les espaces de travail.
- Prioriser le bien-être de notre équipe en offrant un environnement de travail sain, éthique et accessible.
- Mettre l'énergie et les ressources nécessaires pour développer des outils et procédures internes complets et accessibles visant à faciliter le partage de la charge mentale.
- Penser nos actions en mode circulaire pour réduire le gaspillage et l'extraction des ressources.

- Avoir une personne référente en accessibilité et en écoresponsabilité à qui s'adresser à des fins de clarté.
- Célébrer les bons coups en groupe pour développer un sentiment d'appartenance.
- Choisir ensemble les priorités de chaque projet pour éviter les fausses promesses et l'accumulation de pressions inutiles sur nos équipes.
- Éviter de tomber dans la culpabilisation et l'épuisement face aux demandes en plaçant nos attentes aux bons endroits.
- Respecter l'équité salariale pour tout notre personnel, nos collaboratrices et nos collaborateurs.
- Utiliser un devis d'accessibilité, pour pouvoir pallier les besoins de notre personnel, nos collaboratrices et collaborateurs, ainsi que dans toutes les relations interpersonnelles que nous entretenons.
- Avoir une gestion prompte et impartiale de tout conflit d'intérêts.

2. COMMUNICATIONS

L'écoaccessibilité est un mouvement collectif et nous pensons qu'il faut toutes et tous s'encourager à adopter des comportements positifs à l'égard de notre planète. Nous souhaitons utiliser nos communications pour mettre de la visibilité sur les gestes qui permettent d'ouvrir les réflexions sur l'accessibilité et l'écoresponsabilité, ainsi qu'appuyer la participation. C'est pourquoi nous nous engageons à :

- Sensibiliser les actrices et acteurs de notre milieu en mentionnant dans nos communications et sur notre site web nos actions écoresponsables et écoaccessibles.

- Rendre facilement disponibles les informations de notre plan d'action de développement durable et d'écoresponsabilité à tous nos collaboratrices et collaborateurs, et inclure un survol de ce plan dans l'accueil de nos équipes.
- Offrir gratuitement via notre site notre guide [Introduction à l'accessibilité créative](#) incluant une annexe sur l'écoaccessibilité.
- Rester visibles sur les plateformes de médias sociaux dites plus populaires pour lesquelles on ne soutient pas leur rapport éthique, afin d'avoir un poids et de participer au changement.
- En contrepartie, s'inscrire sur des plateformes plus alignées sur nos valeurs pour faire partie du mouvement.
- Publier sur les médias sociaux uniquement lorsque nous avons besoin de le faire et non uniquement pour nourrir un algorithme.
- Favoriser les communications directes et autonomes (infolettre sous inscription, courriels, etc.), avec les membres du public ou les citoyennes et citoyens participant à nos activités de médiation culturelle.
- Imprimer de manière réduite les affiches et les programmes, mais en maintenant cette pratique pour une question d'accessibilité.
- Offrir des documents en ligne pour nos rencontres et réunions, afin d'éviter les impressions inutiles.
- Garder les documents imprimés non utilisés comme papier brouillon.
- Maintenir une écriture inclusive et respectueuse dans toutes nos communications.

3. REPRÉSENTATIONS ET ACTIVITÉS CULTURELLES

Les représentations et activités culturelles sont le noyau de notre mandat et nos réflexions écoaccessibles doivent s'étendre avec aplomb dans ce secteur, afin de créer un réel impact dans notre milieu. Nous nous engageons donc à :

- Prioriser les besoins de nos équipes tout en s'assurant de maintenir la mission de notre organisme au cœur de chacune de nos activités et dans tous les lieux de diffusion.
- Prioriser des lieux de diffusion écoresponsable selon [l'accréditation du Conseil québécois des événements écoresponsables](#).
- Prioriser des lieux de création et de diffusion accessibles en transport en commun.
- Prioriser des lieux de création et de diffusion qui sont accessibles aux communautés visées par nos représentations, ainsi qu'à nos collaboratrices et collaborateurs.
- Inscrire nos demandes écoresponsables et accessibles dans nos devis techniques pour en faire une norme.
- Penser en matière de deuxième vie lors de nos achats.
- Créer de la mutualisation entre les organismes pour l'entreposage et le prêt de matériels, de décors et costumes.
- Utiliser un système d'inventaire du matériel afin de prioriser l'utilisation de ce que nous avons déjà.
- Prendre soin de notre matériel pour prolonger au maximum sa durée de vie, et lors de bris, prioriser la réparation.

- Travailler à garder les prix des représentations et des activités les plus bas possible, afin de ne pas limiter l'accès aux personnes à faibles revenus.

Étant un organisme qui s'intéresse aux nouvelles technologies pour innover dans les scènes accessibles et inclusives, nous devons réfléchir à notre utilisation des équipements médiatiques. À ce titre, nous prévoyons :

- De limiter l'achat de nouveaux équipements, et ce en priorisant la location de matériel technologique et en mutualisant les équipements.
- D'acheter des équipements en pensant seconde main lorsque possible et, sinon, penser aux possibilités à long terme de l'achat sur divers projets pour assurer une utilisation cohérente de l'équipement.
- De tenter de réparer ou de revendre nos appareils avant de les jeter, pour leur donner une deuxième vie ou les utiliser comme accessoire sur le plateau.

Pour que nos processus créatifs soient plus écoresponsables et écoaccessibles, nous nous veillerons à :

- Offrir de l'eau potable dans les loges et lors de nos activités, afin que tout le monde puisse utiliser des bouteilles réutilisables.
- Fournir des verres réutilisables sur les lieux pour prévenir les oublis de bouteilles, de même que des contenants à café réutilisables.
- Utiliser des lieux équipés de poubelles de tri appropriées pour permettre à tout le monde de faire des choix responsables, ou à les fournir si nécessaire, ainsi que sensibiliser nos équipes au 4 R-V (Réduire, Réemployer, Réutiliser, Recycler et Valoriser).
- Gérer nos matières résiduelles de manière responsable.

- Sensibiliser nos équipes à éteindre les lumières et les appareils électriques lorsqu'ils ne sont pas utilisés.
- Conscientiser nos équipes sur les moyens de réduire l'impression de documents (textes, documents de scène, horaire imprimé et autres).
- Informer nos équipes que les costumes seront nettoyés lorsque nécessaire et non automatiquement après chaque représentation, afin que chaque lavage soit maximisé.
- Encourager nos équipes à utiliser les transports en commun ou le covoiturage.
- Partager la réflexion sur l'écoconception et l'écoaccessibilité avec toute l'équipe, pour répartir équitablement la charge mentale.
- Respecter l'énergie de chacune et chacun sur les capacités à répondre aux demandes d'écoresponsabilité et d'écoaccessibilité.
- Être à l'écoute de la temporalité handicapée et de construire nos horaires en conséquence.

Nous nous engageons aussi à favoriser :

- Des approvisionnements responsables auprès de fournisseurs partageant nos valeurs de développement durable et d'accessibilité.
- L'embauche de personnel pour trouver des matériaux et du matériel seconde main, plutôt que de prioriser l'achat de neuf.
- L'achat de matériel seconde main pour tous les éléments d'un spectacle ou d'une activité (décors, instruments, accessoires techniques, etc.).
- L'achat de costumes en friperie plutôt que de la fabrication.

- L'utilisation de l'éclairage à DEL, lorsque cela est possible, pour profiter de l'économie d'énergie qui en découle.
- Des matériaux réutilisables dans la construction de nos scénographies.

4. EN TOURNÉE

Afin d'assurer une continuité dans nos actions, nous poursuivons notre plan d'écoaccessibilité en tournée en nous assurant :

- Lorsque possible, de penser en matière de récréation, en modifiant le spectacle de ses conceptions originales pour mieux s'adapter à ce que nous pouvons trouver sur les lieux de la tournée, dans une volonté de réutilisation.
- De favoriser le choix d'hôtels responsables sur la route (comme les établissements membres du [réseau La clé verte](#)).
- De penser nos décors et accessoires en fonction des déplacements, afin de réduire l'empreinte écologique et de penser à un rangement efficace et ingénieux.
- De ne jamais négliger les besoins de transports adaptés de nos artistes.
- D'avantager les achats locaux, une fois sur place, en se fiant au [guide de fournisseurs écoresponsables du Conseil québécois des événements responsables \(CQEER\)](#). Ceci favorise une certaine retombée économique dans la région où nous sommes, tout en diminuant l'empreinte carbone.
- D'optimiser nos tournées en planifiant le trajet et les dates dans l'idée d'utiliser le moins d'essence possible.
- De dire non aux opportunités de tournée lorsque le contexte ne respecte pas nos valeurs d'écoresponsabilité ou d'accessibilité.

- De s'établir dans les lieux de diffusion pour plus d'une représentation ou sur plusieurs jours pour respecter l'énergie de nos équipes en évitant le montage et démontage le même jour.
- De prendre en considération le temps nécessaire pour entrer en contact avec les gens d'un territoire dans notre calendrier de tournée.

5. SERVICES

Le partage de savoir, l'accompagnement et la formation font partie prenante des valeurs de notre organisme. Afin de faire rayonner notre politique écoaccessible, nous nous assurons de l'intégrer dans chacune de nos activités. C'est pourquoi nous assurons :

- De choisir des lieux accessibles et écoresponsables pour nos formations, cours, ateliers, services et accompagnement.
- De sensibiliser les gens à qui nous offrons des services à nos politiques et pratiques.
- De nous déplacer, lorsque possible, vers nos offres de services en transport en commun et de sensibiliser les participantes et participants à faire de même.
- De penser en matière de réutilisation de notre matériel de scène ou en entreposage pour les services offerts.
- D'éviter les impressions inutiles lors de la réalisation de nos services.
- De prôner le respect et le bien-être dans les services offerts auprès de notre clientèle.
- D'utiliser les poubelles de tri appropriées lors de nos services offerts.

- De garder des prix accessibles dans l'ensemble de nos services afin que le plus grand nombre puisse y avoir accès.
- Lorsque l'occasion se présente, de ne pas limiter nos services aux arts vivants, et ainsi, de participer à un changement social plus global.

6. NUMÉRIQUE

L'utilisation du numérique est inévitable dans nos pratiques autant du côté de la création, des communications, que de l'administration. C'est pourquoi nous appuyons notre plan sur des réflexions entourant notre utilisation de ces outils et de l'intelligence artificielle, en veillant à :

- Privilégier l'allègement numérique.
- Utiliser le numérique de manière responsable (incluant le web responsable), afin de réduire notre empreinte écologique.
- Privilégier les rencontres en ligne, autant pour une notion d'accessibilité que pour éviter les déplacements non nécessaires.
- Privilégier l'intelligence humaine à l'intelligence artificielle.
- Limiter l'utilisation des intelligences artificielles, car nous reconnaissons la grande quantité de ressources déployée par les outils IA, en plus de toute la question éthique qui s'y rattache, et à prioriser l'engagement de collaboratrices et collaborateurs pour accomplir les tâches.

PERSONNE PARTICIPANTE

L'être humain, au centre de toutes nos décisions, autant sur la scène, dans la salle, ou participant à nos activités, est notre priorité. Afin de partager notre plan d'action d'écoaccessibilité, nous encourageons les personnes à :

- Prendre soin d'elles et eux et des autres.
- Se déplacer en transport collectif ou en covoiturage.
- Utiliser les versions numériques de nos documents communicatifs.
- Utiliser les poubelles de tri appropriées lors de leur participation à nos activités et représentations.
- Être respectueux entre elles et eux, avec les artistes et envers les lieux, et ce, pendant tout le long de leur présence.
- Se sensibiliser autour de l'accessibilité en suivant une formation que nous leur offrons.

ENGAGEMENTS ET PÉRENNITÉ DES ACTIONS

Théâtre Déchaînés est, à sa base même, un organisme priorisant un fort engagement social et qui veut faire une réelle différence pour les citoyennes et citoyens.

Prenant au sérieux cette responsabilité sociale, nous nous engageons à :

- Mettre au centre de toutes nos décisions l'accessibilité et l'inclusion.
- Offrir une embauche et des conditions de travail inclusives à toutes nos équipes, artistes et partenaires de création, que nous accueillons pour accomplir notre mandat et nos activités.
- Faire accroître les principes de mutualisation qui permettent d'assurer une meilleure réutilisation de l'équipement en s'associant à plus de gens susceptibles de les utiliser, favoriser le partage social, et contribuer au mouvement social de notre mission.
- Respecter notre mandat en proposant des activités, des services et des représentations accessibles.
- Participer à la sensibilisation et à la défense des enjeux entourant l'accès des communautés dites marginalisées et de la diversité fonctionnelle aux représentations culturelles.
- Mettre de l'avant l'écoute et la bienveillance dans toutes nos relations humaines, promouvoir une approche saine dans la gestion des limites en milieu professionnel et donner un support adéquat en cas de maladie ou d'épuisement.
- Avoir en place une solide politique en matière de prévention contre le harcèlement et la discrimination.

- Avoir une charte éthique claire et structurante pour l'organisme.
- Avoir une gouvernance intègre, éthique et en respect de nos valeurs.
- Avoir une gouvernance en transparence complète autant de nos activités que de nos données financières.
- Permettre un accès sans discrimination à tous les postes de gouvernance.
- Offrir une implication active des membres des communautés dites marginalisées concernées au cœur de la création de tous nos projets. « Rien sur nous sans nous » se doit d'être partie prenante de tous nos spectacles, activités et projets de recherche.

En plus des actions contenues dans ce plan, nous voulons dans les années à venir :

- Poursuivre le développement de nos connaissances entourant l'accessibilité, l'écoresponsabilité et l'écoaccessibilité pour continuer à s'améliorer et proposer toujours plus de gestes qui font une réelle différence.
- Continuer à suivre des formations auprès de ressources spécialisées.
- Continuer à partager gratuitement nos outils autour de l'écoaccessibilité.
- Poursuivre notre sensibilisation sur l'accessibilité, l'écoresponsabilité et l'écoaccessibilité.